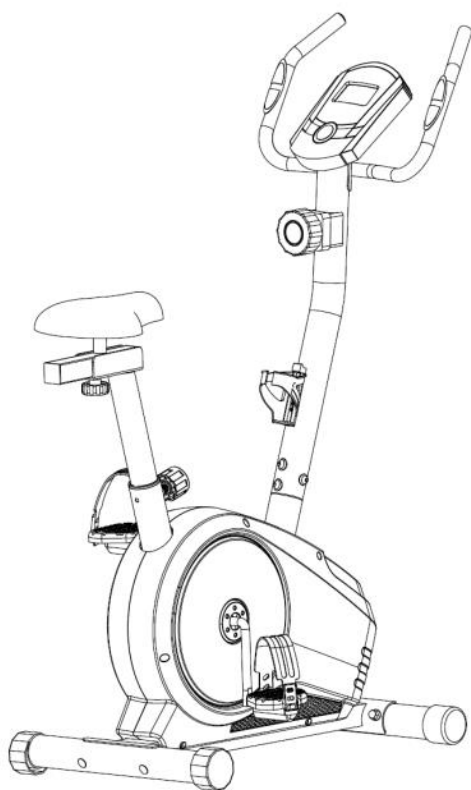




UŽIVATELSKÝ MANUÁL – CZ
IN 16527 Rotoped inSPORTline Ellare II



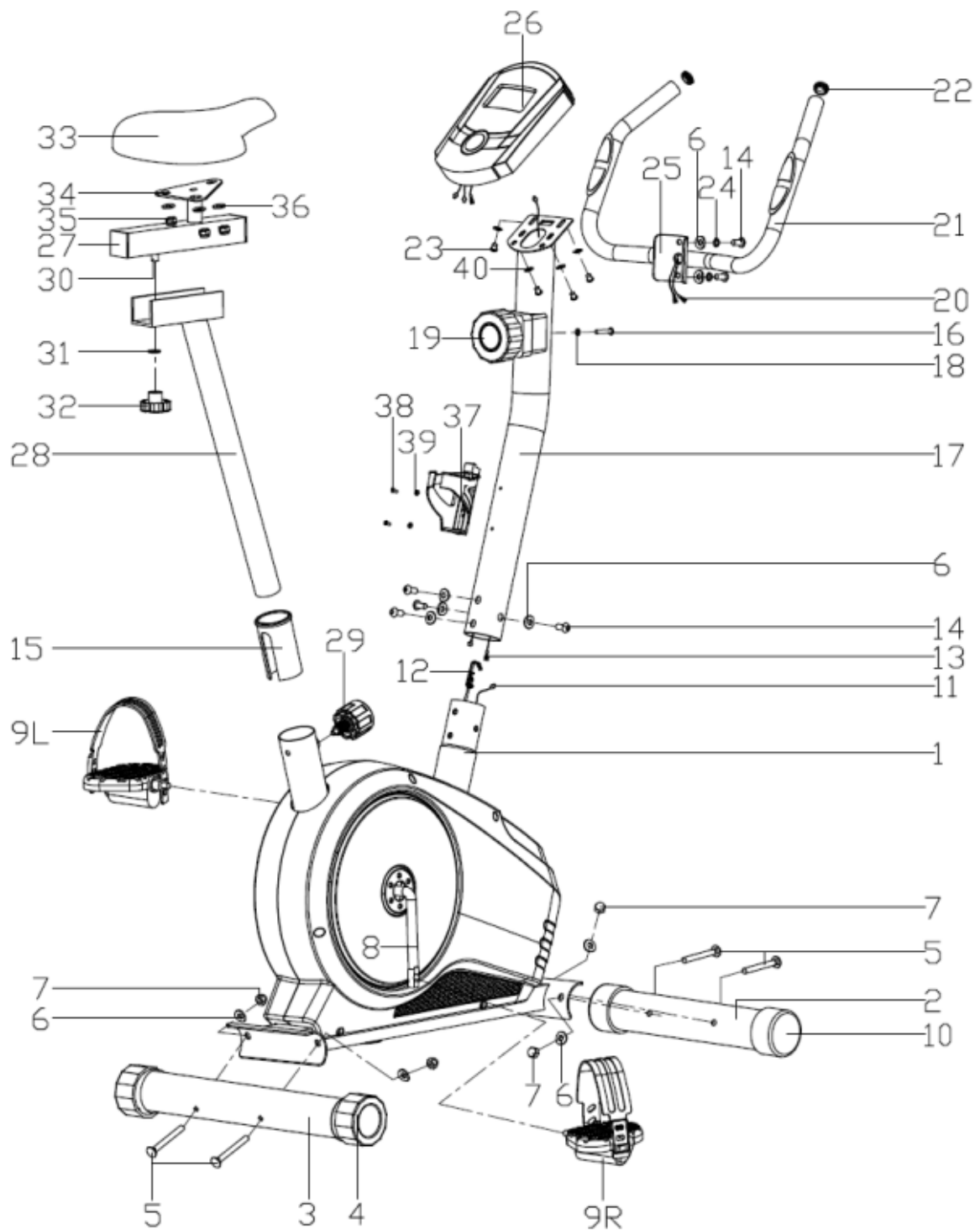
OBSAH

| | |
|-----------------------------------|----|
| BEZPEČNOSTNÍ PŘEDPISY | 3 |
| ROZLOŽENÁ KRESBA | 4 |
| SEZNAM DÍLŮ..... | 5 |
| MONTÁŽNÍ KROKY | 6 |
| UŽIVATELSKÉ INSTRUKCE | 9 |
| POČÍTAČ..... | 10 |
| SPECIFIKACE | 10 |
| FUNKCE TLAČÍTEK | 10 |
| FUNKCE | 11 |
| BATERIE | 11 |
| ZÁRUČNÍ PODMÍNKY, REKLAMACE | 11 |

BEZPEČNOSTNÍ PŘEDPISY

- Manuál si přečtete pozorně ještě před prvním použitím výrobku a uschovejte si ho pro budoucí potřebu. Vzhled výrobku se může mírně lišit od použitých obrázků. Výrobce si ponechává právo výrobek pozměnit bez předchozího upozornění.
- Dodržujte veškeré bezpečnostní zásady a dbejte všech varování. Výrobek používejte pouze k určenému účelu.
- Před cvičením vykonejte zahřívací cviky, abyste snížili riziko poranění svalů.
- Neprovádějte neschválené modifikace výrobku. V případě opravy kontaktujte odborný servis.
- Pravidelně kontrolujte správné dotažení všech šroubů a matic. Pravidelně také kontrolujte případné poškození nebo opotřebení všech dílů. Poškozený nebo opotřebovaný produkt se nesmí používat.
- Výrobek držte dále od dětí a domácích zvířat. Nejedná se o hračku. Určeno pouze dospělým uživatelům
- Montáž smí provádět pouze dospělá osoba.
- Na cvičení si oblékněte vhodný sportovní oděv a obuv. Neberte si příliš volné šatstvo, které se může snadno zachytit.
- Výrobek umístěte pouze na rovný, čistý a pevný povrch. Kolem zařízení zachovejte bezpečnostní odstup min 0,6 m od dalších objektů
- Výrobek nepoužívejte venku.
- Pouze jedna osoba smí zařízení používat v dané chvíli. Žádná nastavitelná část nesmí vyčnívat a omezovat uživatelův pohyb.
- Pokud je zařízení v provozu, měly by přihlížející osoby dodržet bezpečný odstup.
- Před zahájením cvičení věc nejprve konzultujte s lékařem. Je to zvláště vhodné, pokud jste starší 35 let nebo pokud máte zdravotní komplikace. Pozorujte tělesné signály. Pokud se necítíte dobře nebo se dostaví jiné komplikace, necvičte. Nepřepínejte se a vždy cvičte rozumně.
- Hmotnost zátěžového kola: 5 kg
- **Max. hmotnost uživatele:** 120 kg
- **Kategorie: HC** (dle normy EN957) vhodné pro domácí použití.
- **VAROVÁNÍ:** Systém pro monitorování tepové frekvence (pokud jím je zařízení vybaveno) nemusí být přesný. Přetěžování při tréninku může zavinit vážné zranění nebo smrt. Pokud pocítíte nevolnost, okamžitě ukončete cvičení!

ROZLOŽENÁ KRESBA



SEZNAM DÍLŮ

| Č. | Popis | Počet |
|------|--|-------|
| 1 | Hlavní rám | 1 |
| 2 | Přední nosník | 1 |
| 3 | Zadní nosník | 1 |
| 4 | Zadní koncovka | 2 |
| 5 | Vratový šroub M8xL74 | 4 |
| 6 | Oblouková podložka $\varnothing 8.5 \times 1.5 \times \varnothing 25 \times R33$ | 10 |
| 7 | Žaludová matice M8 | 4 |
| 8 | Klika | 1 |
| 9L/R | Pedál | 1 pár |
| 10 | Přední koncovka | 2 |
| 11 | Kabel čidla | 1 |
| 12 | Zátěžový kabel | 1 |
| 13 | Roztažný kabel | 1 |
| 14 | Šroub s vnitřním šestihranem M8x16 | 6 |
| 15 | Sedlové pouzdro | 1 |
| 16 | Křížový šroub | 1 |
| 17 | Sloupek | 1 |
| 18 | Oblouková podložka | 1 |
| 19 | Zátěžový ovladač | 1 |
| 20 | Tepový kabel | 2 |
| 21 | Pěnový úchop | 2 |
| 22 | Kulatá koncovka | 2 |
| 23 | Křížový šroub | 4 |
| 24 | Pružná podložka D8x1.5 | 2 |
| 25 | Madlo | 1 |
| 26 | Počítač | 1 |
| 27 | Čtvercová koncovka | 2 |
| 28 | Sedlovka | 1 |
| 29 | Šroub | 1 |
| 30 | Posuvní (tvar U) | 1 |
| 31 | Rovná podložka D10 | 1 |
| 32 | Matice | 1 |
| 33 | Sedadlo | 1 |
| 34 | Horizontální díl sedlovky | 1 |
| 35 | Rovná podložka D8 | 3 |

| | | |
|----|--------------------|---|
| 36 | Nylonová matice M8 | 3 |
| 37 | Držák lahve | 1 |
| 38 | Křížový šroub | 2 |
| 39 | Rovná podložka | 2 |
| 40 | Rovná podložka | 4 |

POZNÁMKA: Montážní komponenty jsou většinou dodány v rozloženém stavu. Některé části jsou však již před-instalovány jako celé montážní celky. Zohledněte tento fakt v průběhu vybalování a během montáže. Ponechte si montážní instrukce k dalšímu nahlédnutí včetně možných poznámek.

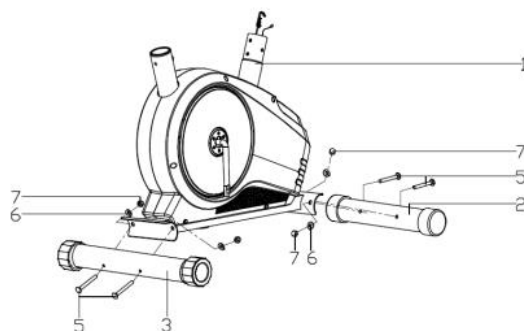
MONTÁŽNÍ KROKY

POZNÁMKA:

- Pro montáž si vymezte dostatek volného prostoru a použijte odpovídající náčiní. Nejprve se ujistěte, že nic neschází.
- Pro větší bezpečnost požádejte minimálně jednu další dospělou osobu o asistenci.
- Montáž smí provádět výhradně dospělá osoba.

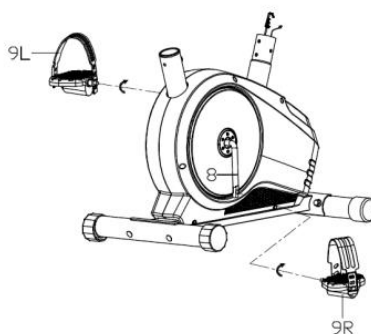
KROK 1

- Připevněte přední nosník (2) a zadní nosník (3) k hlavnímu rámu (1) pomocí vratových šroubů (5), obloukových podložek (6) a žaludových matic (7) dle obrázku níže.



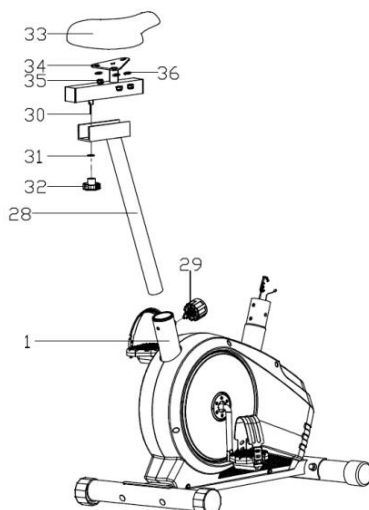
KROK 2

- Připevněte levý a pravý pedál (9L/R) ke klince (8).
- Oba pedály jsou označeny: L-levý, R-pravý
- Pro správné zajištění otáčejte levým pedálem proti směru hodinových ručiček a pravým po směru hodinových ručiček.
- **VAROVÁNÍ:** Před každým cvičením prověřte správné upevnění obou pedálů, aby nedošlo k jejich poškození nebo ke zranění uživatele.



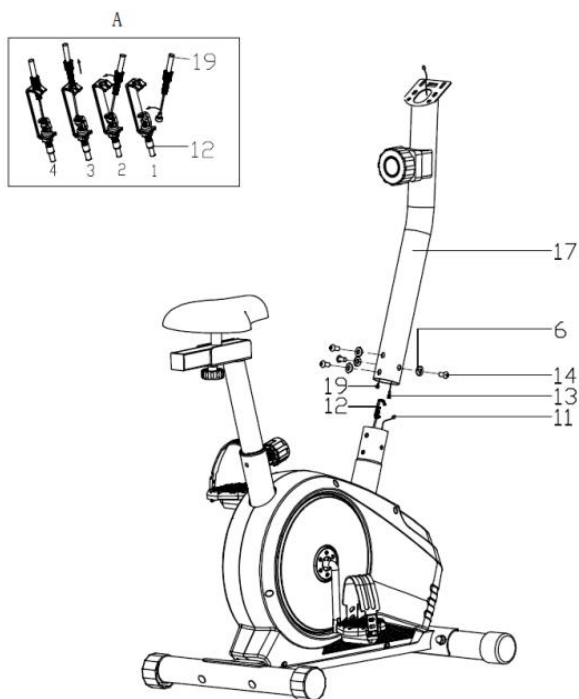
KROK 3

- Upevněte sedadlo (33) k horizontálnímu dílu sedlovky (34) a poté upevněte horizontální díl (34) k sedlovce (28) pomocí rovné podložky (31) a matice (32) dle obrázku níže.
- Zasuňte sedlovku (28) do hlavního rámu (1) a zajistěte otočným šroubem (29) v odpovídající výšce.
- **VAROVÁNÍ:** Sedadlo musí být pevně uchyceno k horizontálnímu dílu sedlovky. Prověřte to před každým cvičením.



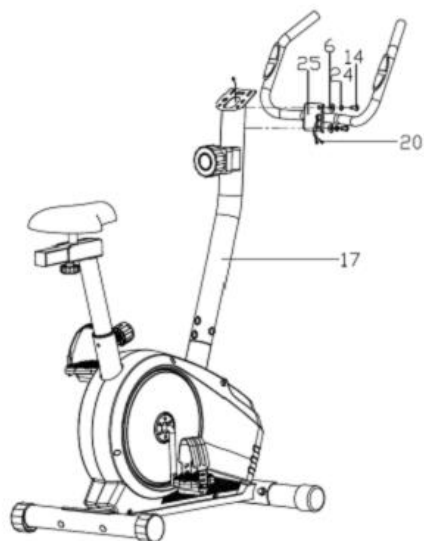
KROK 4

- Spojte roztažený kabel (13) s kabelem čidla (11).
- Vložte kabel ovladače zátěže (19) do pružného háčku zátěžového kabelu (12) dle obrázku A. Poté potáhněte zátěžový kabel zátěžového ovladače (19) nahoru a vtačte do otvoru kovového úchytu zátěžového kabelu (12).
- Prověřte správné zapojení všech kabelů. Poté připevněte sloupek (17) k hlavnímu rámu (1) a zajistěte šrouby s vnitřním šestihranem (14) a obloukovými podložkami (6).



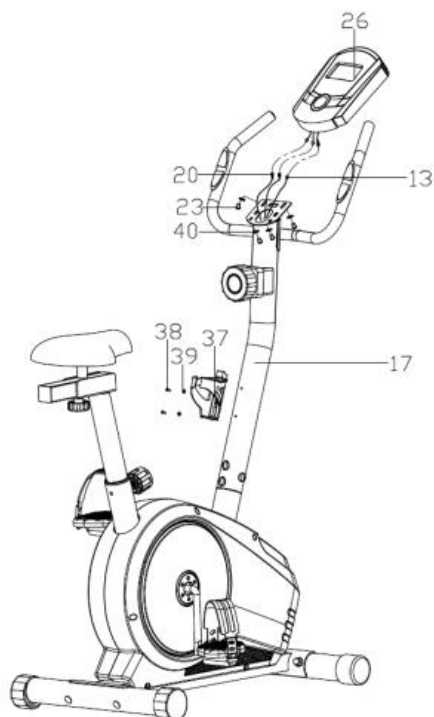
KROK 5

- Prostrčte tepové kabely (20) skrze otvor sloupku (17) a povytáhněte je ven z úchytu počítače.
- Připevněte madla (25) ke sloupku (17) a zajistěte šroubem (14), pružnou podložkou (24) a obloukovou podložkou (6).



KROK 6

- Propojte tepové kabely (20) a roztažný kabel (13) s kabely, které vycházejí z počítače (26). Poté připevněte počítač (26) k držáku na sloupku (17). Pevně utáhněte křížovým šroubem (23) a rovnou podložkou (40) dle obrázku níže.
- Připevněte držák lahve (37) ke sloupku (17) za použití křížového šroubu (38) a rovné podložky (39).



UŽIVATELSKÉ INSTRUKCE






Cvičení na tomto zařízení Vám může poskytnout řadu výhod, včetně dobré fyzické kondice, tvarování svalů a (v kombinaci s řízenou dietou) také úbytek váhy.

ZAHŘÍVACÍ FÁZE

Tato fáze má připravit Vaše tělo na nadcházející zátěž, aby se eliminovalo riziko vzniku svalových křečí. Doporučuje se zahřát cvičením po dobu tří až pěti minut a teprve poté přistoupit k protahování. Tyto aktivity by měly zrychlit srdeční tep a zahřát svaly. Můžete také například provozovat rychlou chůzi, rekreační běh, skoky nebo běh na místě.

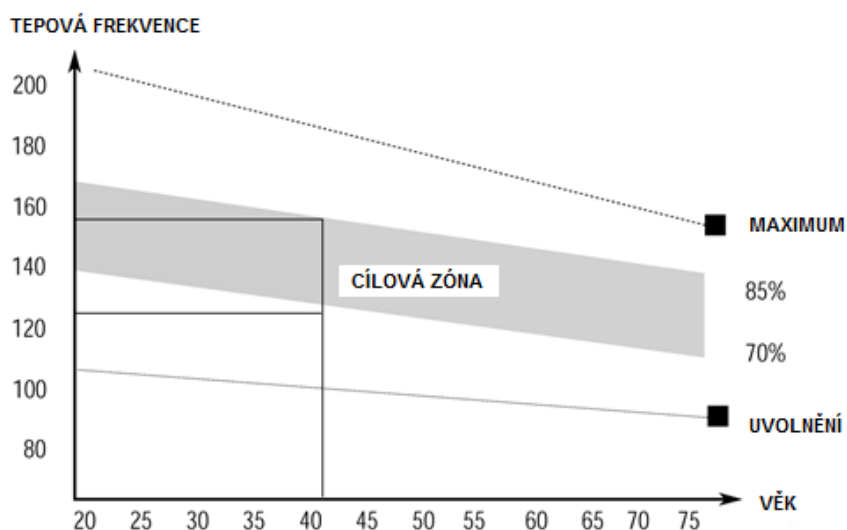
PROTAHOVÁNÍ

Protahovací cviky jsou neméně důležité, pokud je již svalstvo zahřáto. Můžete ho opakovat také na konci cvičební fáze. Vyšší teplota svalů zvyšuje jejich pružnost a snižuje riziko vzniku křeče. Protahujte se 15-30 vteřin a příliš se nevykrucujte do stran. Před cvičením věc konzultujte s lékařem.

| | |
|---|--------------------------|
|  | Boční náklony |
|  | Předklony |
|  | Vnější strany steh |
|  | Vnitřní strany steh |
|  | Lýtka a Achillovy šlachy |

CVIČEBNÍ FÁZE

V této fázi dochází k výdeji energie a k námaze. Po pravidelném cvičení by se ale svaly na nohou měly stát pružnějšími. Pro správnost cviků udržujte rovnoměrné tempo. Míra cvičení by měla být natolik dostatečná, aby zvýšila srdeční tep do zóny dle grafu níže.



FÁZE ZKLIDNĚNÍ

Účelem této fáze je opětovně zklidnit Váš organismus. Je to v podstatě oddech na konci cvičební fáze. Správné zklidnění zmírní srdeční tep a srovná krevní oběh.

POČÍTAČ

SPECIFIKACE

| | |
|--|-------------------------------|
| TIME (ČAS) | 00:00 - 99:59 min:sec. |
| SPEED (RYCHLOST) | 0.0 - 999.9 km/h (nebo ml/h.) |
| DISTANCE (VZDÁLENOST) | 0.00 - 99.99 km (nebo ml) |
| CALORIES (SPÁLENÉ KALORIE) | 0.0 - 999.9 kcal |
| ODOMETER (ODOMETR - pokud je k dispozici) | 0.00 - 99.99 km (nebo ml) |
| PULSE (SRDEČNÍ TEP – pokud je k dispozici) | 40 – 200 tep/min. |

FUNKCE TLAČÍTEK

| | |
|---------------------------------|---|
| MODE/SELECT | <ul style="list-style-type: none">• Volba požadované funkce.• Při podržení tlačítka na dobu 4 vteřin se resetují veškeré funkční hodnoty (kromě odometru) na nulu. |
| SET (pokud je k dispozici) | <ul style="list-style-type: none">• Použitím tlačítka zadáte cílovou hodnotu (není možno použít u odometru). |
| RESET/CLEAR (je-li k dispozici) | <ul style="list-style-type: none">• Resetuje hodnoty, s výjimkou odometru. |

AUTOMATICKÉ VYPNUTÍ A ZAPNUTÍ: Monitor se automaticky vypne, pokud během 4 minut neobdrží žádný signál. Pro jeho opětovné nastartování stlačte jakýkoliv knoflík nebo zahajte cvičení.

FUNKCE

| | |
|------------------|---|
| TIME (TMR) | Zobrazení cvičebního času. |
| SPEED (SPD) | Zobrazení aktuální rychlosti. |
| DISTANCE (DST) | Počítání cvičební vzdálenosti. |
| CALORIES (CAL) | Počet spálených kalorií. |
| ODOMETER (TOTAL) | Pokud jím je zařízení vybaveno. Zobrazuje celkovou vzdálenost cvičení. Při detekci signálu zahájí počítání od původních dat. Tato funkce se nedá resetovat žádným tlačítkem. Resetujete ji pouze výměnou baterií. |
| PULSE (PUL) | Pokud je jím zařízení vybaveno. Zobrazuje srdeční tep uživatele v počtech tepů za minutu. Čidla je nutno pevně uchopit oběma rukama. |
| SCAN | Automatický přechod mezi funkcemi: čas, rychlost (pokud je k dispozici), vzdálenost, kalorie, tep (pokud je k dispozici), odometr (pokud je k dispozici). |

BATERIE

Pokud monitor nepracuje správně, zkuste výměnu baterií pro obnovu funkčnosti. Použijte buď dvě AA baterie nebo jednu AAA baterii nebo jednu knoflíkovou baterii 1,5V. Dají se vyměnit současně.

ZÁRUČNÍ PODMÍNKY, REKLAMACE

Všeobecná ustanovení a vymezení pojmů

Tyto záruční podmínky a reklamační řád upravují podmínky a rozsah záruky poskytované prodávajícím na zboží dodávané kupujícím, jakož i postup při vyřizování reklamačních nároků uplatněných kupujícím na dodané zboží. Záruční podmínky a reklamační řád se řídí příslušnými ustanoveními zákona č. 40/1964 Sb., Občanský zákoník, zákona č. 513/1991 Sb., Obchodní zákoník, a zákona č. 634/1992 Sb., Zákon o ochraně spotřebitele, ve znění pozdějších předpisů, a to i ve věcech těmito záručními podmínkami a reklamačním řádem nezmiňovaných.

Prodávajícím je společnost SEVEN SPORT s.r.o. se sídlem Bořivojova 35/878, 13000 Praha, I.Č. 26847264, zapsaná v obchodním rejstříku, vedeném Krajským soudem v Praze oddíl C, vložka 116888.

Vzhledem k platné právní úpravě se rozlišuje kupující, který je spotřebitelem a kupující, který spotřebitelem není.

„Kupující spotřebitel“ nebo jen „spotřebitel“ je osoba, která při uzavírání a plnění smlouvy nejedná v rámci své obchodní nebo jiné podnikatelské činnosti.

„Kupující, který není „spotřebitel“, je podnikatel, který nakupuje výrobky či užívá služby za účelem svého podnikání s těmito výrobky nebo službami. Tento kupující se řídí rámcovou kupní smlouvou a obchodními podmínkami v rozsahu, které se ho týkají a obchodním zákoníkem.

Tyto záruční podmínky a reklamační řád jsou nedílnou součástí každé kupní smlouvy uzavřené mezi prodávajícím a kupujícím. Záruční podmínky a reklamační řád jsou platné a závazné, pokud v kupní smlouvě či v dodatku v této smlouvě či jiné písemné dohodě nebude stranami dohodnuto jinak.

Záruční podmínky

Záruční doba

Prodávající poskytuje kupujícímu záruku za jakost zboží v délce 24 měsíců, pokud ze záručního listu, faktury ke zboží, dodacího listu, příp. jiného dokladu ke zboží nevyplývá odlišná délka záruční doby poskytovaná prodávajícím. Zákonná délka záruky poskytovaná spotřebiteli není tímto dotčena.

Zárukou za jakost přejímá prodávající závazek, že dodané zboží bude po určitou dobu způsobilé pro použití k obvyklému, příp. smluvenému účelu a že si zachová obvyklé, příp. smluvené vlastnosti.

Záruční podmínky se nevztahují na závady vzniklé (pokud lze aplikovat na zakoupený produkt):

- zaviněním uživatele tj. poškození výrobku neodbornou repasí, nesprávnou montáží, nedostatečným zasunutím sedlové tyče do rámu, nedostatečným utáhnutím pedálů v klikách a klik ke středové ose
- nesprávnou údržbou
- mechanickým poškozením
- opotřebením dílů při běžném používání (např. gumové a plastové části, pohyblivé mechanismy, kloubové spoje, atd.)
- neodvratnou událostí, živelnou pohromou
- neodbornými zásahy
- nesprávným zacházením, či nevhodným umístěním, vlivem nízké nebo vysoké teploty, působením vody, neúměrným tlakem a nárazy, úmyslně pozměněným designem, tvarem nebo rozměry

Reklamační řád

Postup při reklamaci vady zboží

Kupující je povinen zboží, dodané prodávajícím prohlédnout co nejdříve po přechodu nebezpečí škody na zboží, resp. po jeho dodání. Prohlídku musí kupující provést tak, aby zjistil všechny vady, které je možné při přiměřené odborné prohlídce zjistit.

Při reklamaci zboží je kupující povinen na žádost prodávajícího prokázat nákup a oprávněnost reklamace fakturou nebo dodacím listem s uvedeným výrobním (sériovým) číslem, případně týmiž doklady bez sériového čísla. Neprokáže-li kupující oprávněnost reklamace těmito doklady, má prodávající právo reklamaci odmítnout.

Pokud kupující oznámí závadu, na kterou se nevztahuje záruka (např. nebyly splněny podmínky záruky, závada byla nahlášena omylem apod.), je prodávající oprávněn požadovat plnou úhradu nákladů, které vznikly v souvislosti s odstraňováním závady takto oznámené kupujícím. Kalkulace servisního zásahu bude v tomto případě vycházet z platného ceníku pracovních výkonů a nákladů na dopravu.

Pokud prodávající zjistí (testováním), že reklamovaný výrobek není vadný, považuje se reklamace za neoprávněnou. Prodávající si vyhrazuje právo požadovat úhradu nákladu, které vznikly v souvislosti s neoprávněnou reklamací.

V případě, že kupující reklamuje vady zboží, na které se vztahuje záruka podle platných záručních podmínek prodávajícího, provede prodávající odstranění vady formou opravy, případně výměny vadného dílu nebo zařízení za bezvadné. Prodávající je se souhlasem kupujícího oprávněn dodat výměnou za vadné zboží jiné zboží plně funkčně kompatibilní, ale minimálně stejných nebo lepších technických parametrů. Volba ohledně způsobu vyřízení reklamace dle tohoto odstavce náleží prodávajícímu.

Prodávající vyřídí reklamaci nejpozději do 30 dnů od doručení vadného zboží, pokud nebude dohodnuta lhůta delší. Za den vyřízení se považuje den, kdy bylo opravené nebo vyměněné zboží předáno kupujícímu. Není-li prodávající s ohledem na charakter vady schopen vyřídít reklamaci v uvedené lhůtě, dohodne s kupujícím náhradní řešení. Pokud k takové dohodě nedojde, je prodávající povinen poskytnout kupujícímu finanční náhradu formou dobropisu.

**SEVEN SPORT s.r.o.**

Sídlo: Bořivojova 35/878, 130 00, Praha 3, ČR
Centrála: Dělnická 957, 749 01 Vítkov
Reklamáce a servis: Čermenská 486, 749 01 Vítkov

IČO: 26847264
DIČ: CZ26847264
Telefon: +420 556 300 970
Mail: eshop@insportline.cz
reklamace@insportline.cz
servis@insportline.cz
Web: www.insportline.cz

SK**inSPORTline s.r.o.**

Centrála, reklamácie, servis: Električná 6471, 911 01 Trenčín, SK

IČO: 36311723
DIČ: SK2020177082
Telefón: +421(0)326 526 701
Mail: objednavky@insportline.sk
reklamacie@insportline.sk
servis@insportline.sk
Web: www.insportline.sk

Datum prodeje:

Razítko a podpis prodejce: